



ort emocional psicològic  
tació psico-social  
emocional psicològic

Se necessita de todo para cuidar  
a una persona en este estado.  
ILDE VIZCAINO

Acompanyament emocional  
mitjançant l'artteràpia  
Acompanyament emocional  
relatiu a internet

Se necessita personal  
entenedor a l'hora  
de treballar  
COMISSARIS  
Fundación  
PALIACLINIC

La Fundació Paliaclic us presenta la seva memòria d'activitats del 2013, any d'intensa activitat a nivell assistencial i a nivell de canvi dins de la organització interna.

Juntament amb la nova seu de la Fundació i la modificació del nou patronat comença una nova etapa a la vida de la Fundació.

Durant l'any 2013 vam pensar que era el moment idoni per plantejar-nos el redisseny de la nostra Fundació, optimitzant els nostres recursos i fent la màxima difusió de les nostres activitats.

A nivell intern, la Fundació ha crescut per millorar la qualitat dels nostres serveis i oferir una atenció més personalitzada.

Hem comptat amb l'ajuda de molts voluntaris en les diferents àrees de la nostra Fundació.

També estem intentant arribar a tots per mitjà de l'àmbit de la comunicació i de difusió amb les continues notícies publicades a les diferents xarxes socials de la Fundació.

Resumint, les següents pàgines recullen la feina de l'equip de la Fundació, una tasca feta des del compromís i l'entusiasme, i que no s'atura.



Joan Carles Trallero  
President

## 01.-EL NOSTRE PATRONAT

El Patronat també ha estat a l'alçada de les noves circumstàncies i estrena nova composició, a la que destaquem la incorporació del tenor David Alegret com a vocal.

El Patronat, òrgan de govern de la Fundació, està constituït actualment pels següents membres:

President:	Joan Carles Trallero Fort
Vicepresident:	Anna Campíns Casanovas
Secretari:	José M <sup>a</sup> Valoira Miqueo
Tresorer:	Francesc Fatjó Hurios
Vocals:	David Alegret Terrés
	Begoña Solà Ysuar
	Albert Campíns Casanovas
	Helena Borbón Porta

## 02. LA NOSTRA FUNDACIÓ: MISSIÓ, VALORS I OBJECTIUS

La FUNDACIÓN PALIACLINIC és una entitat sense ànim de lucre constituïda mitjançant escriptura pública el 15 d'octubre de 2.008 a Barcelona davant del notari Sr. Ariel Sultán Benguigui, inscrita en el Registro de Fundaciones Asistenciales amb el nº 08-0384, i associada a la Coordinadora Catalana de Fundacions.

Té ubicada la seu social al C/ Castanyer 16, baixos 1<sup>a</sup> de 08022 Barcelona, i el domicili fiscal al C/ Muntaner 555, esc.B, entlo.2<sup>a</sup> de 08022 Barcelona.

La Fundació neix de la sensibilització a l'àmbit de les Cures Pal·liatives, conscient de les moltes necessitats que tenen les persones que viuen aquestes situacions, de les mancances existents per manca no només de mitjans sinó també de coneixement, i de la importància de la defensa dels drets dels malalts i dels seus acompanyants per dignificar la vida fins el final.

La Fundació Paliaclic, comparteix els valors bàsics que defineixen a les entitats socials, com el foment de la solidaritat i la creença ferma en les persones, en la seva capacitat d'acció i en les seves possibilitats de canvi. Però també n'assumeix de propis i que la defineixen, com el respecte a la dignitat humana, el respecte a la història i decisions de cada persona. És una entitat sensible al patiment humà, tant físic, com psicològic i espiritual de la persona que arriba al final de la seva vida, independentment de l'edat, origen, religió i situació econòmica, busca la justícia social per a que tothom tingui accés a una mort digna. Volem dignificar la mort com dignifiquem la vida.

Tenim vocació de professionalitat en l'atenció directe a les persones afectades, perseguint la màxima qualitat i eficiència mitjançant l'humanització en el tracte, la calidesa, l'escolta i la comprensió. Fomentem el valor de la família, potenciant la seva capacitat cuidadora, promocionant l'estima com a millor protecció pel malalt.

Tenim la convicció que ningú hauria de morir en soledat; ningú hauria de morir sense haver pogut comunicar-se o transmetre les seves vivències, els seus temors, els seus desitjos; ningú hauria de morir en males condicions i amb patiment innecessari per falta de formació o de sensibilització de qui l'atén; ningú hauria de morir sense haver tingut prèviament l'oportunitat de manifestar les seves disposicions anticipades.

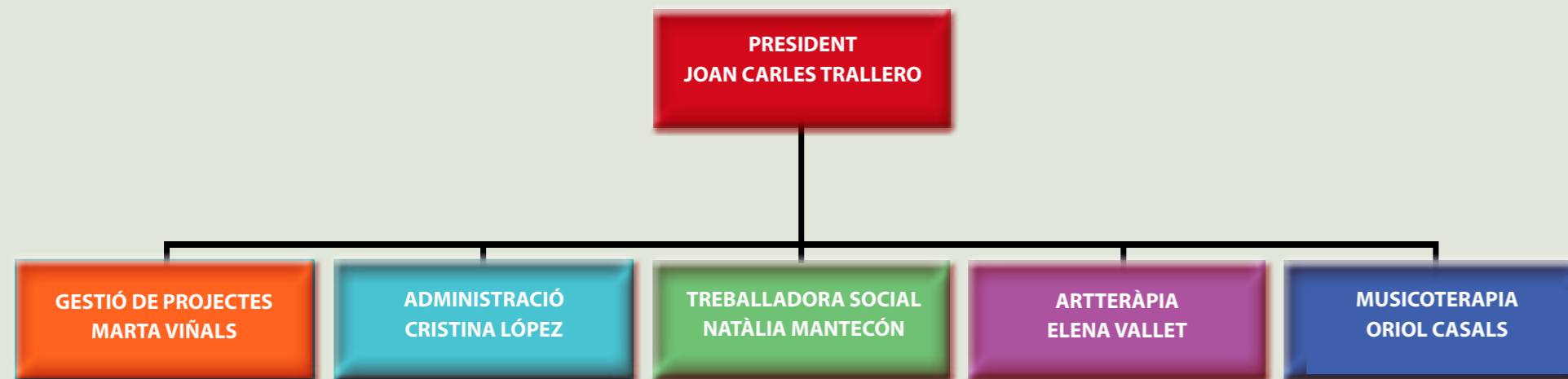
Des del inici es va establir com a missió principal donar suport a pacients en fase final de vida i a les seves famílies, per fer possible afrontar el procés final al propi domicili. Es van prioritzar diverses línies de treball, en base a les quals es van començar a desenvolupar projectes concrets: programa social, formació i assessorament, pediatria, voluntariat,...



### 03. EL NOSTRE EQUIP

Tots els professionals que treballen per fer realitat l'objectiu d'ajudar a les persones que pateixen una situació de final de vida, ho fan des de la vocació de servei i el respecte dels valors de la persona i de la seva dignitat.

L'equip humà, integrat pels professionals assistencials (treballadors socials, psicòlegs, artterapeutes, musicoterapeutes, treballadors familiars, o d'altres) i pel personal gestor-administratiu, destaca pel tracte sensible, acollidor, compassiu i proper, en definitiva, tot allò que humanitza l'atenció a qui pateix i necessita suport i caliu personalitzat.



Volem donar les gràcies a totes les persones que no surten aquí però que han estat clau en moltes de les decisions preses així com en la realització de les nostres activitats.

Moltes gràcies als nostres voluntaris!

### 04. PROGRAMES DE LA FUNDACIÓ

#### Programa de suport domiciliari per a pacients en etapa final de vida i amb necessitats socials

(Programa vinculat a un conveni de col·laboració amb l'I.C.S.)

El programa està destinat a donar atenció i suport al domicili a pacients en fase de final de vida i en situació de vulnerabilitat socio-sanitària, amb l'objectiu de que, tant el malalt com els seus familiars, disposin de tots els ajuts necessaris per a poder viure el procés final de la malaltia i la pròpia mort de forma digna, amb el menor patiment possible, en el lloc escollit i amb l'acompanyament desitjat.

Els serveis que s'ofereixen són el servei de treballadora familiar, ajuts tècnics, psicologia, musicoteràpia, artteràpia, i acompanyament per voluntaris.

La Fundació proporciona els serveis a malalts derivats de diferents nivells assistencials públics (Assistència Primària i/o Hospitalària) de l'Institut Català de la Salut (ICS) i ho fa amb agilitat, donada la urgència que acostuma a caracteritzar les situacions de final de vida, durant tot el període final, o fins que altres recursos públics puguin assumir el servei.



#### Programa de voluntariat

La Fundació Paliaclic ha posat en marxa a finals d'any un equip de voluntaris compromesos amb el seu entorn i amb la nostra fundació, sensibles a les mancances de la societat, contribuint així amb la seva solidaritat a mi

llorar, d'una manera directa o indirecta, la qualitat de vida de les persones amb malaltia avançada. Durant aquest període hem vist la tendència positiva de persones que tenen la vocació i la necessitat d'ajuda a altres.

Tenim dos tipologies de voluntaris:

- Voluntari de gestió o serveis: s'hi engloben el conjunt d'activitats relacionades amb la programació i disseny d'intervencions, aportar metodologia i assessorament, assegurar mitjans humans i recursos per a les accions, relació amb institucions i altres entitats,...
- Voluntari d'acompanyament al malalt pal·liatiu i a la seva família: acompanyament individualitzat i d'escolta, que s'exerceix en una relació personal amb persones que pateixen una malaltia en estat avançat i que tenen algun dèficit o mancança que dificulta el seu ple accés al benestar, com acompanyar als tractaments, sortir a passejar amb la cadira de rodes, acompanyar en la soledat,...

Tots els voluntaris han passat per un procés de selecció previ, realitzen una formació especialitzada segons les tasques a realitzar, i els voluntaris d'acompanyament al malalt assisteixen obligatòriament a sessions de supervisió, tutelades per professionals.

Programa de Formació

La Fundació aposta pel programa de formació, és una eina de treball que ofereix diferents possibilitats de cara als nostres beneficiaris (pacients). Aquest 2013, hem començat a treballar diferents línies i s'han posat en marxa els cursos de formació pels voluntaris, i també per les treballadores familiars.

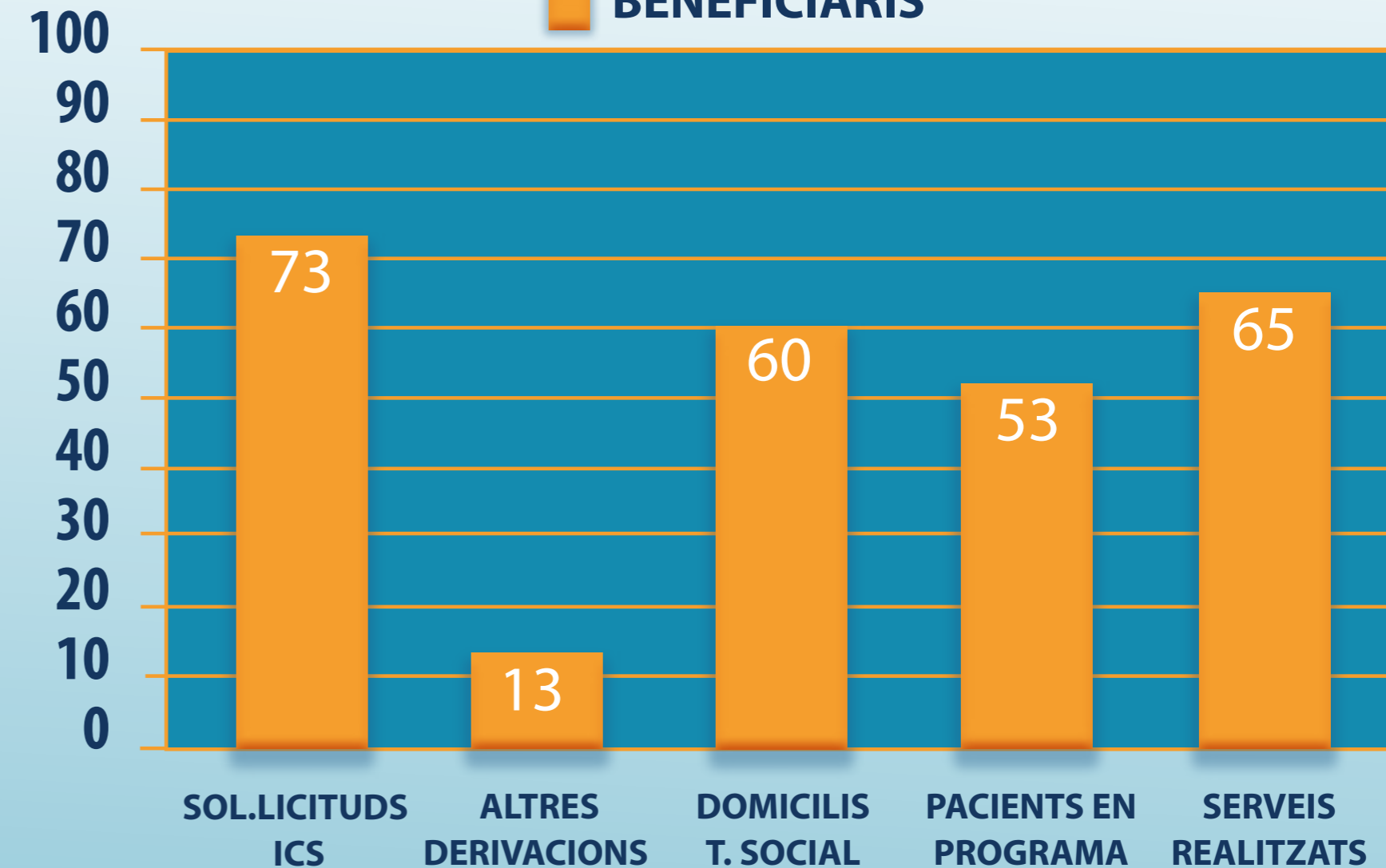


Institut Català de la Salut

## QUÈ HEM ACONSEGUIT?

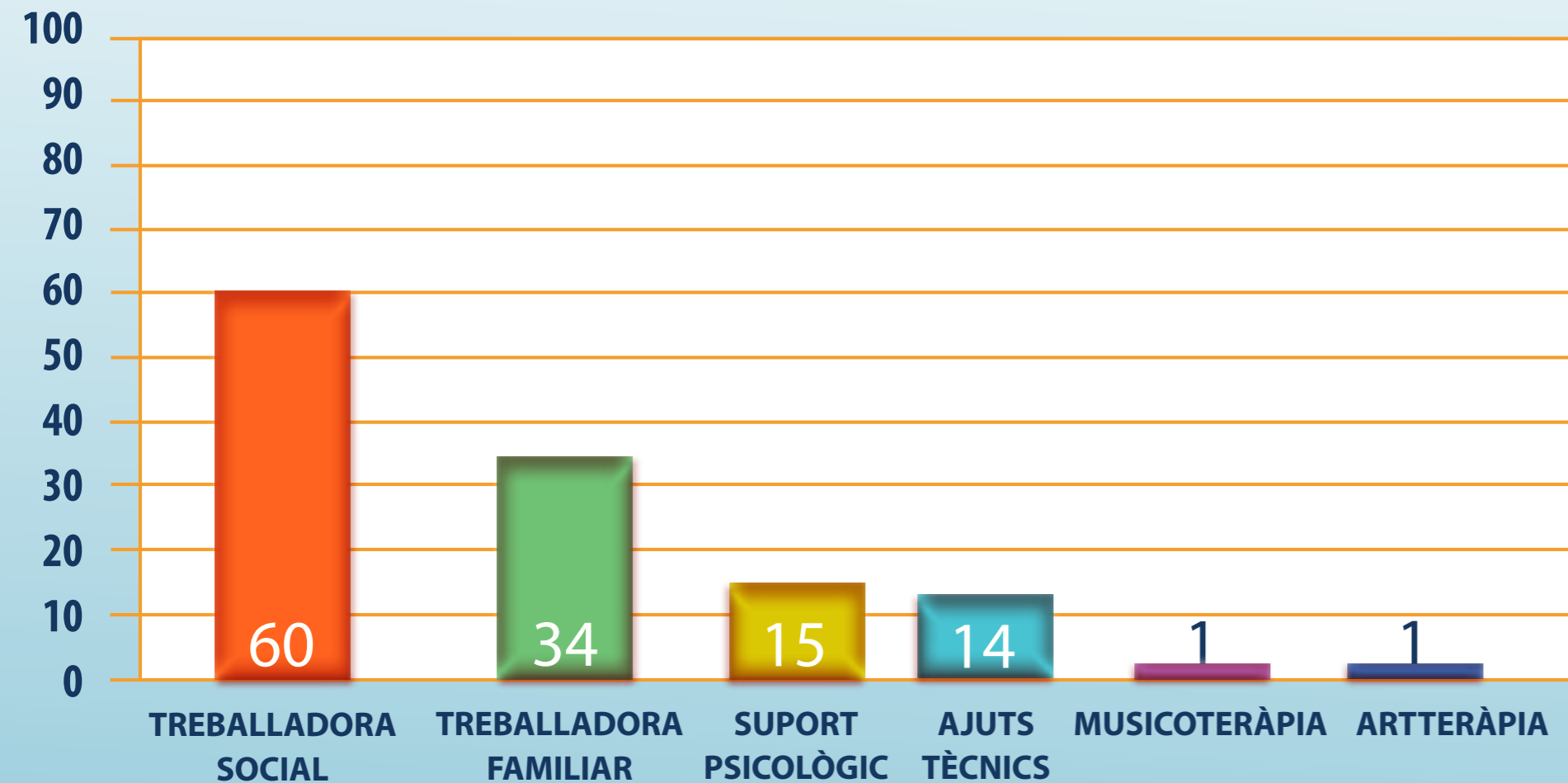
### ACTIVITAT 2013

■ BENEFICIARIS



# QUINS HAN ESTAT ELS NOSTRE SERVEIS?

## SERVEIS REALITZATS



## TREBALLADORES FAMILIARS

### Servei de treballadora familiar

Es proporciona a les famílies implicades en les cures del seu familiar, però que presenten dificultats per assumir-ho integralment, el suport a temps parcial d'una treballadora familiar que permeti que el pacient pugui romandre a casa seva.

Les funcions de la treballadora familiar (professional titulat i format específicament en cures pal·liatives per la Fundació Paliaclic) són les atencions al malalt com ajuts per les ABVD (inclosa la higiene personal), l'ajuda en l'organització domèstica i coordinar l'ajuda externa de l'entorn.

El servei de treballadora familiar, ha estat sens dubte el més sol·licitat.

407 hores

34 pacients

## AJUTS TÈCNICS

Disposar al domicili de determinades ajudes pot facilitar enormement l'atenció al malalt i la seva qualitat de vida i confort.

Per això disposem d'un servei de préstec de materials i ajudes tècniques no cobertes pel sistema català de seguretat social o que no tenen disponibilitat immediata, tals com llits articulats, matalassos antiescares, cadires de rodes, cadires per la higiene, etc.

La Fundació, mitjançant acords amb entitats proveïdores, garanteix la disponibilitat des del moment de la sol·licitud en unes 48 hores (dos dies hàbils), i assumeix el cost del transport, muntatge i desmuntatge, a més del lloguer del material.



9

LLIT+ MATALÀS



2

CADIRA DE RODES



3

GRUA

## SUPORT EMOCIONAL

Servei que té com a objectiu proporcionar suport psicològic i emocional al pacient i als seus familiars, davant l'elevat patiment emocional que pot aparèixer durant la vivència de tenir una malaltia incurable i d'afrontar el procés final de vida. Es realitza mitjançant visites domiciliàries i / o trucades de suport telefònic dirigides tant al malalt com al seu familiar. Es facilita l'expressió emocional per a controlar l'angoixa, la tristesa, la por...

De vegades és més fàcil treballar els sentiments i les emocions mitjançant l'expressió i creació artística, que no pas amb paraules.

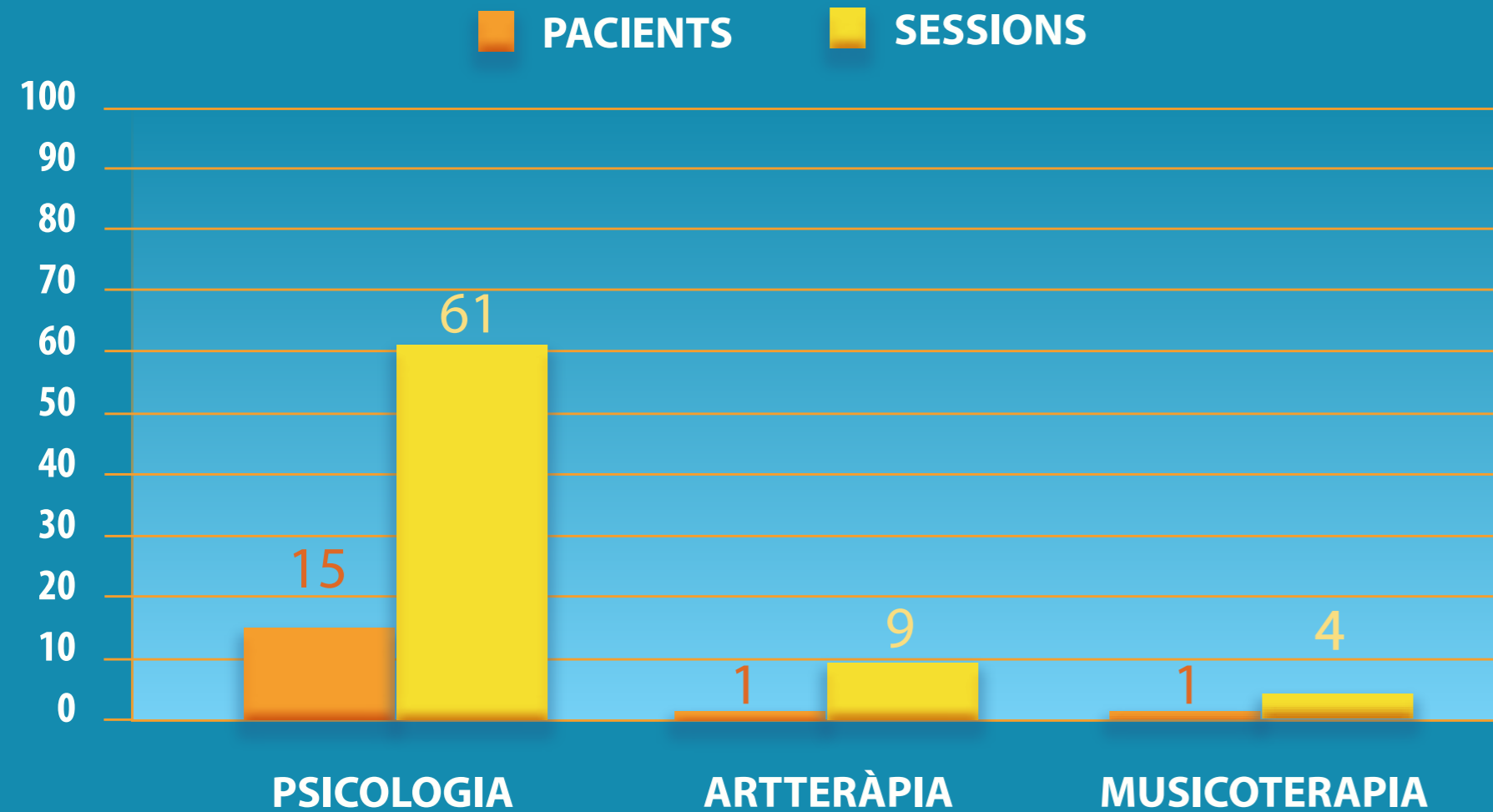
L'artteràpia és una eina terapèutica de gran valor en situacions de final de vida, que utilitza tècniques com el dibuix, la pintura, les manualitats (entre d'altres) per facilitar la comunicació i la gestió del malestar emocional.

La Fundació subvenciona sessions d'artteràpia al domicili pel malalt i/o pels familiars, impartides per professionals amb contrastada experiència en el nostre àmbit.

La musicoteràpia, com l'artteràpia, és una teràpia no verbal, que utilitza la base de la música per a obrir canals de comunicació, aconseguint a través dels mateixos un procés de creixement el qual afavoreix l'adaptació social i optimitza la qualitat de vida.



## SUPORT EMOCIONAL



## 05. ACTIVITATS I CONFERÈNCIES

### ACTIVITAT

#### FORMACIÓ VOLUNTARIAT

A l'octubre la Fundació Paliaclic, amb col·laboració amb l'Associació Temps, va posar en marxa el curs de formació dirigit als VOLUNTARIS, "La mort i els processos de dol" Aquest curs s'ha impartit per formar i preparar en l'acompanyament als malalts, i a les seves famílies.

El curs és impartit per Ricard Díaz Mallofré i es treballen temes com el dol, les nostres actituds i resistències davant la mort, les capacitats i habilitats necessàries,... així com també l'aprenentatge dels instruments que permetran realitzar un acompanyament natural a la persona que es prepara per a morir. El curs s'imparteix un dia al mes, i assisteixen 15 voluntaris.

Clínica Tres Torres ha volgut aportar el seu granet de sorra a la nostra tasca. Amb aquesta finalitat, ens ha cedit les seves instal·lacions (una sala polivalent de formació) a Fundació Paliaclic per les activitats de formació del voluntariat.

El nostre sincer agraïment a Clínica Tres Torres per la seva aportació solidaria al creixement del projecte i a l'Associació Temps..

#### FORMACIÓ TREBALLADORES FAMILIARS

La Fundació va impartir unes jornades de formació per a les treballadores familiars, servei del nostre programa social, que ajuden a les famílies a cuidar al seu familiar malalt a casa.

La Fundació Paliaclic considera molt important que les persones que atenen al malalt rebin una formació especialitzada per a garantir la màxima qualitat en l'atenció i benestar per al malalt.





## CONFERÈNCIES I SEMINARIS

### REUNIÓ AMB EMPRESARIS

El 27 de maig el Dr. Joan Carles Trallero, president de la Fundació, va oferir una xerrada -col·loqui a un grup de professionals i empresaris, al Circulo Equestre, durant la qual va parlar al voltant de com és l'atenció al final de la vida a la nostra societat.

Entre d'altres punts, es va discutir temes com la percepció de la societat davant el final de vida, quina percepció tenen o reben els professionals, les grans dificultats que sorgeixen i els dilemes ètics.

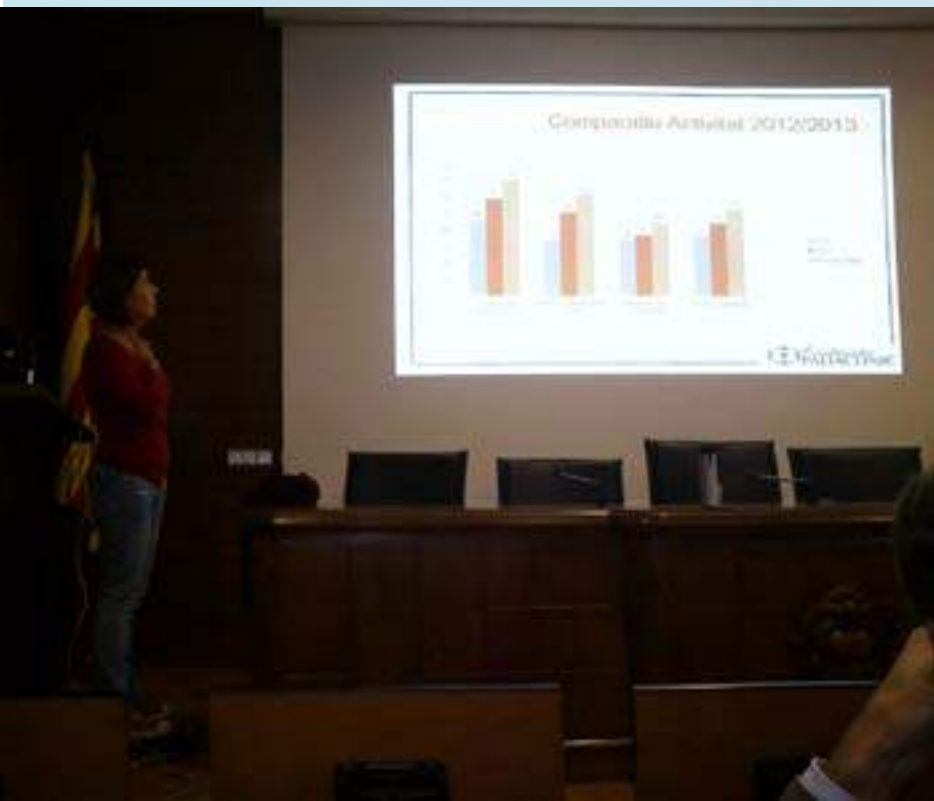


## JORNADA AGRAÏMENT VOLUNTARIAT

L'Hospital Universitari de la Vall d'Hebrón, el 4 de desembre va celebrar la Festa dels Voluntaris. La intenció era retre un homenatge, a totes les Entitats de Voluntariat, Voluntaris i Fundacions, que fan possible la humanització i la qualitat assistencial als malalts.

La nostra Fundació va ser convidada a participar en l'acte de reconeixement juntament amb altres entitats col·laboradores.

La nostra fundació va ser present a la taula rodona "Compartir alegria, compartir dolor", i el Dr. Joan Carles Trallero va exposar una comunicació que duia per títol "Acompanyant a casa fins el final".



## CONFERÈNCIA VALL D'HEBRON TREBALLADORES SOCIALS

El passat dia 30 d'octubre, l'equip de la Fundació va presentar a la sala de gerència de l'Hospital Vall d'Hebrón els resultats globals del 2012 i parcials del 2013 del projecte per a pacients en final de vida amb necessitats socials. Va quedar constància dels bons resultats, de l'increment d'activitat, i de la satisfacció generada a tots els nivells. Van acudir treballadors socials de l'Àrea Integral de Salut BCN Nord, i va tancar l'acte la Directora d'aquesta Area, Dra. Rosa M<sup>a</sup> Serrasolsas.

El President de la nostra Fundació va compartir taula amb els representant d'altres entitats com la Fundació Ronald McDonald, Programa Ciber

Caixa Hospitalàries i la Fundació Ànima.

Va ser una trobada molt emotiva i entranyable.



## 06. LA FUNDACIÓ ALS MIJTANS DE COMUNICACIÓ

Durant aquest 2013, la Fundació ha començat a tenir un important paper en el món de la comunicació i la difusió amb les aparicions en els següents mitjans de comunicació.

El dia 25 d'agost, diumenge, el Dr. Joan Carles Trallero, president de la Fundació Paliaclic, va participar en una tertúlia sobre l'acompanyament a la mort i la medicina pal·liativa al programa El Suplement d'Estiu, de Catalunya Radio.

El programa, conduït per Adam Martín, també va comptar amb la presència de Jordi Martínez, president de l'Associació Epíleg, i de Jean-Bosco Botsho, president de l'Associació Africana i Catalana de Cooperació

El dia 13 de juny, al programa Plusvàlua de Ràdio Estel vam poder escoltar una entrevista realitzada al Dr. Trallero (president de la fundació) i Marta Viñals (psicòloga de la fundació), sobre un tema tant actual com són Les Cures Pal·liatives.



### ENTREVISTA MARTA VIÑALS

El dia 2 de juliol es va publicar l'entrevista feta pel Diari ARA a Marta Viñals (Responsable de la Gestió de Projectes i Psicòloga de la Fundació) on es parlava i es reflexionava sobre la mort i el dol: "La mort forma part de la vida: tan important és néixer i viure com morir"

## 07. LA NOSTRA PRESENTACIÓ EN SOCIETAT

El dijous 25 d'abril es va celebrar un acte de presentació de la Fundació Paliaclic a la sala Art Fusion BCN, amb la periodista, Gemma Nierga, com a presentadora i amb més de 250 convidats entre els quals cal destacar a la Sra. Roser Vallès, Directora General d'Ordenació i Regulació Sanitària de la Conse-

lleria de Salut, la Sra. Imma Riera, Diputada per CiU al Congrés dels Diputats; Dr. Ignacio Orce, President de ASC; Sra. Marta Soler, Directora del Departament d'Atenció Ciutadana de l'Hospital Vall d'Hebron; Dr. Carlos Humet, Director Mèdic de l'Hospital de Barcelona; Sra. Teresa Basurte, Presidenta de SCIAS, entre d'altres.

L'acte va tenir la finalitat de donar a conèixer els valors de la Fundació, que es va constituir el 2008, així com les tasques que desenvolupa per donar-li un nou impuls, poder ampliar el projecte ja existent i dotar de nous programes a la Fundació.



La jornada també va servir per oferir un homenatge a les famílies que en el passat han rebut el suport de la Fundació. Durant l'acte, es va projectar un vídeo amb testimonis de familiars que han rebut l'atenció de la Fundació, i els hi ha agràit especialment la seva assistència.

L'esdeveniment va estar amenitzat per les actuacions del tenor David Alegret (ara vocal del patronat de la Fundació) i el baríton Joan Pons, acompanyats per Joana Pons al piano.

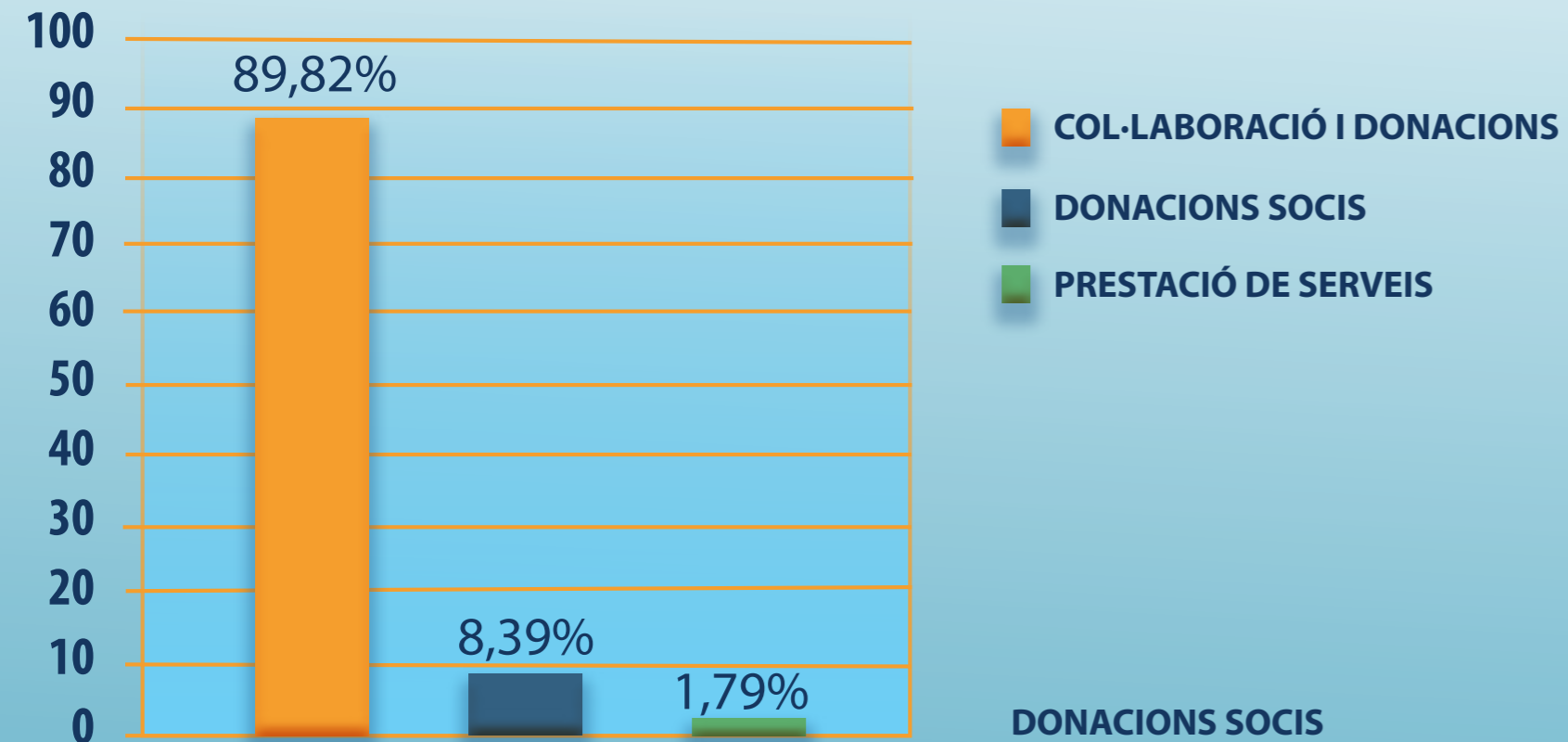
Hem creat un àlbum a la nostra pàgina de Facebook on podreu trobar les millors imatges de l'esdeveniment.



# 08. MEMÒRIA ECONÒMICA

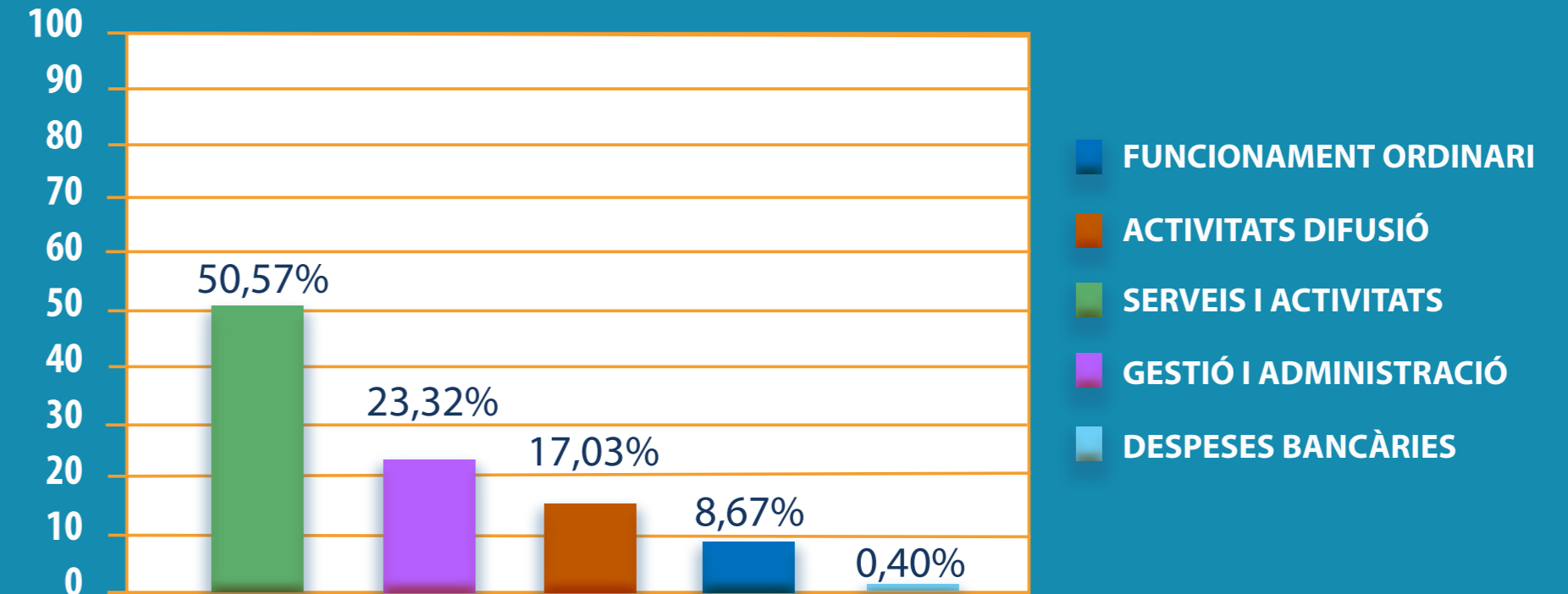
INGRESSOS I DESPESES

## INGRESSOS 2013



DONACIONS SOCIS	7.747,50 €
COL-LABORACIÓ I DONACIONS	82.950,00 €
PRESTACIÓ DE SERVEIS	1.655,00 €

# DESPESES 2013



FUNCIONAMENT ORDINARI	4.161,64 €
ACTIVITATS DIFUSIÓ	8.174,86 €
SERVEIS I ACTIVITATS	24.267,25 €
GESTIÓ I ADMINISTRACIÓ	11.192,66 €
DESPESES BANCÀRIES	193,60 €



Audenis

fSTOP  
SPECIALIZED TRAINING

GRÜNENTHAL



CLÍNICA  
TRES  
TORRES

m  
mémora

FUNDACION  
mariafranciscade  
ROVIRALTA

Wellness &  
Pasión



RMF



## INFORMACIÓ I DADES DE CONTACTE:

Administració i Gestió:

Cristina López

clopez@fundacionpaliacclinic.com

Projectes i Assistencial:

Marta Vinyals

martavm@fundacionpaliacclinic.com

[www.fundacionpaliacclinic.com](http://www.fundacionpaliacclinic.com)

[info@fundacionpaliacclinic.com](mailto:info@fundacionpaliacclinic.com)

Tel: 932 427 656